



QUICK START
INSTALLATION GUIDE

INHALT

- 1 Power Vision Gerät
- 1 Diagnosekabel
- 1 USB Kabel
- 4 6" Kabelbinder
- 1 Montage Kit
(4 x M4 x .7 x 8mm Schrauben und Unterlegscheiben)
- 1 Dual-Lock Velcro
- 1 Software CD
- 1 Schnellstart Anleitung



INTEGRIERTE AMPS 4
GEWINDEBOHRUNGEN
ZUR BEFESTIGUNG
(Befestigungsschrauben inklusive)



MOLEX 8 PIN FAHRZEUG
INTERFACE VERBINDUNG

USB MINI-B ANSCHLUSS



FAHRZEUG DIAGNOSE
INTERFACE KABEL

DYNOJET
CAN-LINK
ERWEITERUNGS
ANSCHLUSS



!!!---WARNUNG---!!!

NUR FÜR RENNFahrZEUGE

Hinweis: Dieses Produkt ist nicht für die Nutzung auf Straßen oder in Fahrzeugen, die bestimmte Schadstoffwerte einhalten müssen gedacht und es ist nicht legal es in Kraftfahrzeugen zu installieren oder zu nutzen, die auf öffentlichen Straßen im Staat Kalifornien oder anderen Staaten mit ähnlichen Schadstoff- oder Geräuschschutzgesetzen benutzt werden. Der Anwender vergewissert sich, dass das Produkt für seine oder ihre Bedürfnisse tauglich ist. Der Anwender trägt alle Risiken und haftet für Verstöße gegen die Regelungen und trägt alle anfallenden finanziellen Verpflichtungen, welche aufgrund von Fahrzeuginspektionen oder Schadstoffmessungen entstehen.

ERMITTELN SIE IHR BETRIEBSSYSTEM

WINDOWS XP

Klicken Sie auf den **START** Button und dann mit Rechts-Klick auf **COMPUTER** und wählen **EIGENSCHAFTEN**. Klicken Sie auf den Reiter **Allgemein**.

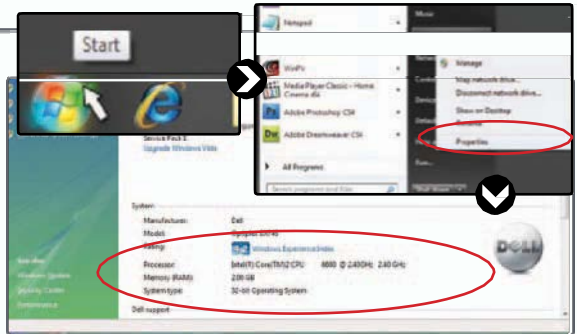
Für die 32-Bit Version des Betriebssystems, erscheint Windows XP Professional Version <Jahr> unter System. Benutzen Sie den PowerVisionSoftwareInstaller_x32_xxxxx.msi für die Installation.

Für die 64-bit Version des Betriebssystems erscheint Windows XP Professional x64 Version <Jahr> unter System. Benutzen Sie PowerVisionSoftwareInstaller_x64_xxxxx.msi für die Installation.



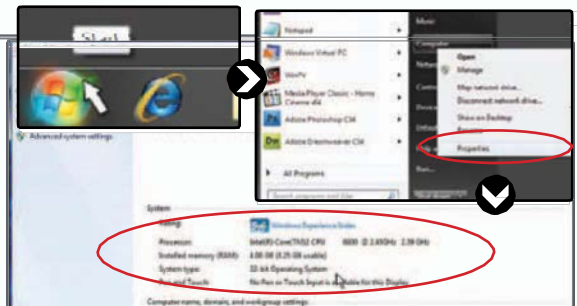
WINDOWS VISTA

Klicken Sie auf den **START** Button und dann mit Rechts-Klick auf **COMPUTER** und wählen Sie **EIGENSCHAFTEN..**



WINDOWS 7

Klicken Sie auf den **START** Button und mit Rechts-Klick auf **COMPUTER** und wählen dann **EIGENSCHAFTEN**.



WINPV SOFTWARE INSTALLATION

Folgen Sie den nachfolgenden Anweisungen, um die WinPV Software auf Ihrem Computer zu installieren.

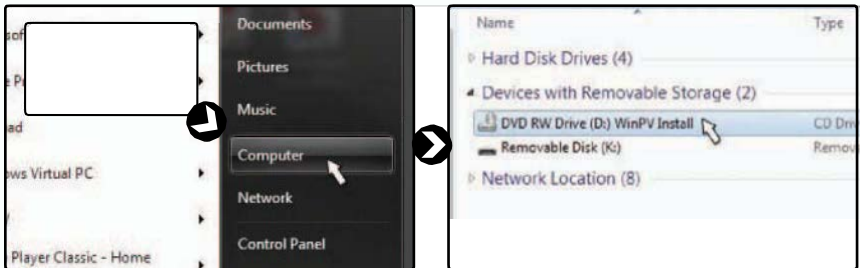
Es wird nachdrücklich empfohlen, dass Sie alle anderen Windows P Programme vor der Installation dieses Programmes beenden.

Es existieren 2 Wege um WinPV Software zu installieren:

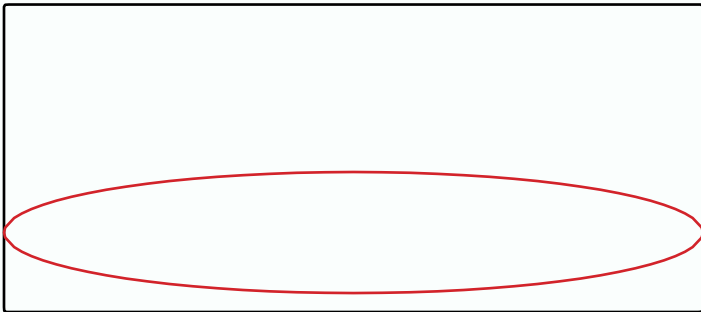
1. Von der WinPV CD die der Power Vision Verpackung beiliegt.
2. Von der Power Vision Website; www.flashyourharley.com herunter geladen.

INSTALLATION VON DER WINPV CD

- Legen Sie die WinPV CD in ihr CD-ROM Laufwerk ein.



- Klicken Sie auf den **START** Button.
- Klicken Sie auf **COMPUTER**
- Klicken Sie doppelt auf das **CD/DVD Symbol**, um die WinPV CD zu durchsuchen.



FÜR 32-BIT BETRIEBSSYSTEME:

- Klicken Sie doppelt auf **PowerVisionSoftware Installer_x32_xxxxx.msi**, um die Installationssoftware zu starten.

FÜR 64-BIT BETRIEBSSYSTEME:

- Klicken Sie doppelt auf **PowerVisionSoftware Installer_x64_xxxxx.msi**, um die Installationssoftware zu starten.

WINPV SOFTWARE INSTALLATION

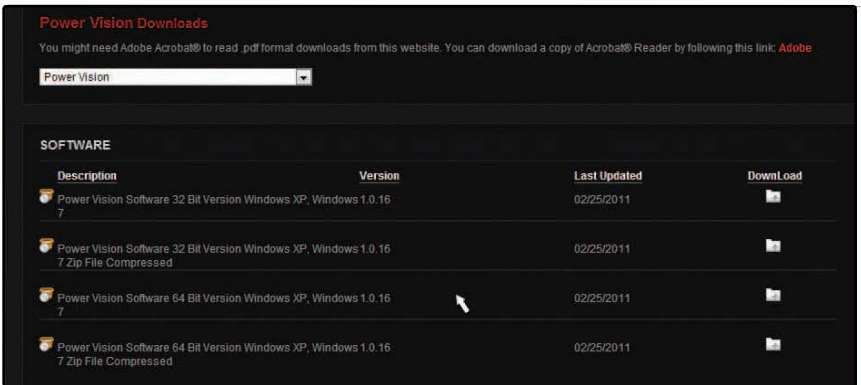
INSTALLATION ALS DOWNLOAD



- Um die aktuellste Version der WinPV Software zu laden besuchen Sie www.flashyourharley.com



- Vom oberen Navigationsmenü wählen Sie **SUPPORT** und danach **SOFTWARE/FIRMWARE/ MANUALS** vom ausklappenden Menü.



- Wählen Sie den Downloadlink auf der rechten Seite und stellen Sie sicher, den richtigen Installer für Ihr Betriebssystem zu laden.

Hinweis: Die "Zip File Compressed" Option ist lediglich eine komprimierte Version für einen schnelleren Download. Diese Datei muss vor der Installation zuerst mit der passenden Software extrahiert werden.

- Speichern Sie die heruntergeladene Datei an einem passenden Ort, wie z.B. dem Desktop.
- Nach Beendigung des Downloads klicken Sie doppelt auf die Datei, um die Installation der WinPV Software zu starten.

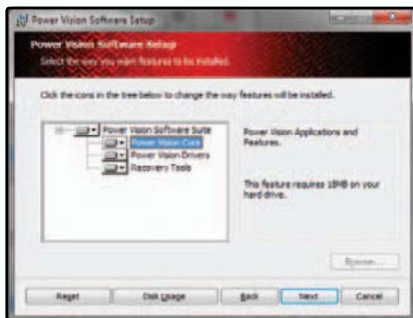
WINPV SOFTWARE INSTALLATION



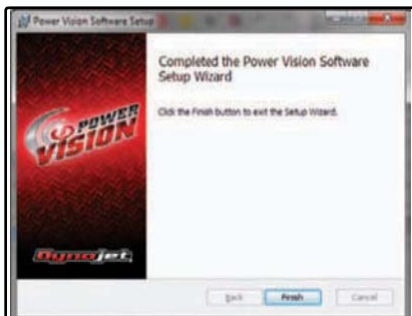
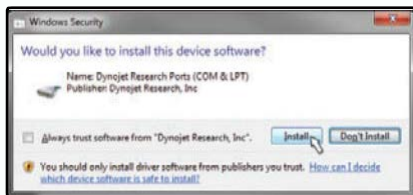
- Lesen Sie das "Welcome" Fenster und klicken Sie auf **Next**



- Lesen Sie das WinPV Lizenzabkommen sorgfältig, setzen Sie ein Häkchen in die "accept" Box und klicken auf **Next** zum fortfahren.
Hinweis: Um WinPV zu installieren müssen Sie das Abkommen akzeptieren. Ansonsten wird sich die Installation beenden.



- Als nächstes erhalten Sie die Option zu ändern, welche Anwendungen und Funktionen der Installer installieren soll.
Hinweis: Dynojet empfiehlt, dass Sie keine der voreingestellten Optionen oder voreingestellten Verzeichnisse ändern.
- Lesen Sie die Zusammenfassung Ihrer Einstellungen und klicken Sie auf **Next** zum fortfahren.



Windows Vista und 7 Nutzer

Eine Windows Sicherheitswarnung erscheint während des Installationsprozesses. Das ist normal während der Power Vision Gerätetreiber Installation.

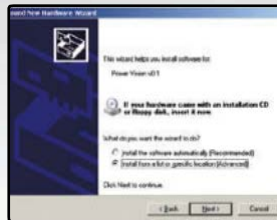
- Klicken Sie auf **Installieren** um fortzufahren.

- Klicken Sie auf **Finish**, um die Installation zu beenden.

Fahren Sie mit der Power Vision Treiberinstallation fort.

POWER VISION TREIBER INSTALLATION

WINDOWS XP TREIBER INSTALLATION



- Nutzen Sie das USB Kabel zur Verbindung des Dynojet Power Vision mit Ihrem Computer.
- Das Fenster "Neue Hardware gefunden" öffnet sich.
- Wählen Sie **Ja, nur dieses eine Mal** und klicken Sie auf **Weiter**.
- Wählen Sie **Software von einer Liste oder einer bestimmten Quelle installieren** und klicken Sie auf **Weiter**.
- Wählen Sie **Die Quellen nach dem zutreffendsten Treiber durchsuchen**.
- Überprüfen Sie, dass das Quellverzeichnis mit dem Pfad der Power Vision Installation in Programme übereinstimmt.
- Klicken Sie auf **Weiter**.
- Klicken Sie auf **Beenden** um den Assistenten zu schließen.
- Fahren Sie mit der Prüfung des WinPV Update Clients fort.

WINDOWS VISTA UND 7 TREIBER INSTALLATION

Die Power Vision Geräte-Treiber werden während der Software Installation installiert.

Eine Windows Sicherheitswarnung wird während dieses Vorgangs angezeigt

- Klicken Sie auf **Installieren** um fortzufahren.

Hinweis: Während dieses Vorgangs wird Ihnen am unteren Bildschirmrand der Status der Treiberinstallation angezeigt.



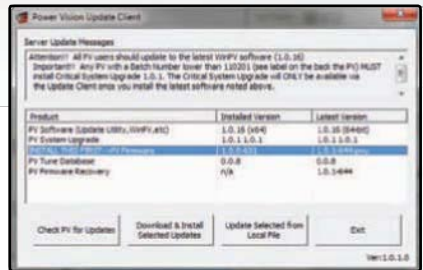
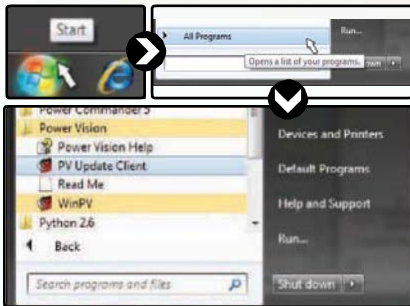
ÜBERPRÜFUNG DES WINPV UPDATE CLIENTS

Das PV Update Utility prüft automatisch ob anwendbare Updates verfügbar sind.

Die aktuellste Version der Firmware, Software, Tune Datenbank und alle kritischen Updates werden in der rechten Spalte angezeigt. Die zurzeit installierte Version wird in der linken Spalte angezeigt.

BITTE LESEN SIE die Update Nachrichten im oberen Fensterbereich für alle kritischen Updates und folgen Sie zuerst diesen Anweisungen.

- Benutzen sie das USB Kabel um das Dynojet Power Vision mit Ihrem Computer zu verbinden.

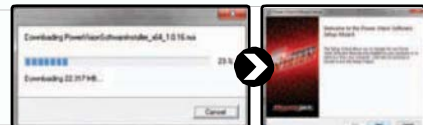


- Klicken Sie auf **Start** in der Windows Taskbar und auf **Alle Programme**.
- Wählen Sie **Power Vision >PV Update Client**.

- Wählen Sie das zur Installation gewünschte Update.
- Klicken Sie auf den **Download and Install Selected Updates** Button, um den Installationsvorgang zu starten.



Für Firmware und Tune Database Updates; Nachdem die ausgewählten Downloads in Power Vision installiert wurden, erscheint eine Nachricht, ob das Update erfolgreich war oder nicht.



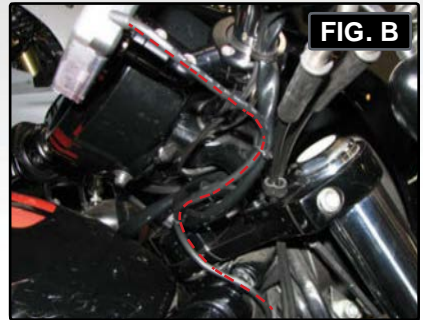
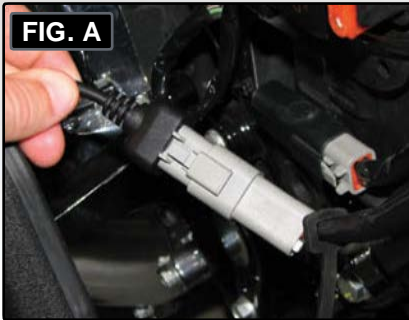
Für Software und Update Client Updates; Nachdem die Updates heruntergeladen wurden, wird der Softwareinstallationsassistent gestartet, um die neueste Version der Software zu installieren.

Für weitere Einzelheiten lesen Sie bitte auf Seite 5 weiter.

Der Update Client muss für weitere Updates neu gestartet werden.

DAS POWER VISION INSTALLIEREN

Diese Installation wurde auf einer 2009er Harley-Davidson Night Rod durchgeführt. Ihr Bike und das Setup können variieren.



- Verbinden Sie das Power Vision mit dem ECM Diagnoseanschluss.

Hinweis: Das Power Vision kann durch eine unsachgemäße Installation beschädigt werden. Die Position des Diagnoseanschlusses variiert bei unterschiedlichen Modellen. Ziehen Sie bitte die Serviceanleitung zu Rate oder sehen Sie im „Diagnostic Locator Guide“ PDF nach.

Vorsicht, viele Modelle haben einen identisch aussehenden Zubehörstecker. Ihr Power Vision MUSS mit dem Diagnoseanschluss verbunden werden.

- Verlegen Sie das Power Vision Kabel fern von allen beweglichen oder heißen Teilen.

Dynojet empfiehlt die Nutzung von Kabelbindern, um das Kabel an vorhandenen, nicht beweglichen Teilen zu fixieren.



- Das Power Vision Modul kann am Lenker des Motorrads z.B. mit Techmount Hardware befestigt werden. Das Power Vision muss nicht am Bike verbleiben.

Bild C und Bild D sind Beispiele eines, an einer 2009er Night Rod, mit Techmount Halterung angebrachten Power Vision Moduls.

Weitere Informationen für Montagezubehör sind verfügbar auf: www.techmounts.com

POWER VISION TUNE DATEIVERWALTUNG

Es gibt drei Tunetypen, die in Ihr ECM mit Power Vision geflashed werden



1. Von Dynojet vorkonfigurierte Tunes

2. Benutzerdefinierte Tunes

3. Kopie laden

WICHTIG:

Das Flashen Ihres ECM mit einem dieser Tune Typen sichert automatisch ein Backup Ihres Originaltunes und verbindet das Power Vision dauerhaft mit dem ECM Ihres Bikes.

Sie können Ihr ECM so oft sie möchten mit Tunes flashen, allerdings ermöglicht das Power Vision das Flashen von Tunes nur mit dem ECM des Bikes, mit dem es „verheiratet“ (married) wurde. Die weiteren Power Vision Features, wie z.B. Datalogging / Monitoring, Diagnose, löschen adaptiver Werte, usw. sind weiterhin für alle Bikes verfügbar sowie auch für das Bike mit dem es dauerhaft verheiratet wurde.



HINWEIS:

Jede Kombination der drei Tune Dateiarten können im Tune Manager abgelegt werden. Es gibt 6 "slots" im Tune Manager und Sie können einen oder alle sechs Slots belegen, wie sie möchten.

Als Beispiel können Sie in Slot 1 ein Dynojet vorkonfiguriertes Tune in Slot 2, ein Custom Tune und eine Kopie des Original Tunes in Slot 3 haben. Sie können den Tune Manager als Bereich ansehen, der die Tunes "vorhält" oder "sie arrangiert" bevor das Power Vision Sie in Ihr ECM flashed. Sie können jederzeit Tunes, welche die verschiedenen Slots belegen überschreiben oder Ihre Tune Dateien im Tune Manager mit der WinPV Software verwalten.



EINE VON DYNOJET VORKONFIGURIERTE TUNE DATEI FLASHEN



Das Power Vision wird mit vorkonfigurierten Tunes, die von Dynojet entwickelt wurden, bestückt wenn es unsere Firma verlässt. Dynojet ist immer bestrebt ein Tune für Ihre spezifische Kombination verfügbar zu haben (vorinstalliert im Gerät). Sollte Ihr Power Vision nicht mit dem passenden Tune bestückt sein können Sie mit dem Update Client Ihre Tune Datenbank auf den neusten Stand bringen. Alternativ können Sie auch auf unseren WEB-Seiten <http://www.flashyourharley.com> oder <http://www.Dynojet-Powervision.de> durchsuchen um ein passendes Tune für Ihre Kombination zu finden.

EINE VON DYNOJET VORKONFIGURIERTE TUNE DATEI FLASHEN

Folgen Sie den folgenden Schritten um ein von Dynojet vorkonfiguriertes Tune in das ECM zu flashen:



- Wählen Sie **Program Vehicle**.



- Wählen Sie **Load Tune**.



- Wählen Sie **Dynojet Pre-Configured Tunes**.

Das Power Vision sucht automatisch nach kompatiblen Tunes.



- Wählen Sie eine von Dynojet vorkonfigurierte Tune Datei zum flashen.
- Berühren Sie **Select**.



- Überprüfen Sie die Tune Informationen. Wenn die Tune Informationen korrekt sind, berühren Sie **Continue**.



- Wählen Sie einen Slot, um die ausgewählte Tune Datei zu speichern.

Hinweis: Wenn bereits Daten in dem Slot vorhanden sind, werden diese überschrieben.



Das Tune ist nun bereit.

- Wählen Sie **Flash**, um dieses Tune in das ECM zu flashen.

Hinweis: Schalten Sie die Zündung während des Flashprozesses nicht aus. Sobald der Vorgang beendet ist, werden Sie aufgefordert die Zündung für 10 Sekunden auszuschalten.

- Wählen Sie **Edit**, um dieses Tune zu ändern.

- Wählen Sie **Exit**, um den Bildschirm ohne Änderung zu verlassen.



Hinweis: Sie können jedes in den Tune Manager geladene Tune vor dem flashen Ihres ECM, editieren. Das Power Vision ermöglicht Ihnen Grundeinstellungen an Ihren Tunes direkt im Gerät, ohne Nutzung eines Computer vorzunehmen. Die Tunes können zur umfangreicheren Modifikation mit der WinPV Software vom Power Vision heruntergeladen und bearbeitet werden.

EINE BENUTZERDEFINIERTE TUNE DATEI FLASHEN



Benutzerdefinierte Tunes können, aber müssen nicht von einem Wiederverkäufer, der auf Customtuning spezialisiert ist, vorinstalliert sein. Dynojet lädt KEINE benutzerdefinierten Tunes in das Power Vision, wenn es unsere Firma verlässt (wir laden Dynojet vorkonfigurierte Tunes). Sie können auch per Email benutzerdefinierte Tunes erhalten, die mit WinPV oder anderer Tuning Software in das Power Vision geladen werden können.



• Wählen Sie **Program Vehicle**.



• Wählen Sie **Load**



• Wählen Sie **Custom Tunes**.



- Wählen Sie ein benutzerdefiniertes Tune File zum flashen.
- Berühren Sie **Select**.



- Überprüfen Sie die Tune Informationen. Wenn die Tune Informationen korrekt sind, berühren Sie **Continue**.



- Wählen Sie **Flash**, um dieses Tune in das ECM zu flashen.

Hinweis: Schalten Sie die Zündung während des Flashprozesses nicht aus.

Sobald der Vorgang beendet ist, werden Sie aufgefordert die Zündung für 10 Sekunden auszuschalten.



- Wählen Sie **Edit**, um dieses Tune zu ändern.
- Wählen Sie **Exit**, um den Bildschirm ohne Änderungen zu verlassen.

Hinweis: Sie können jedes in den Tune Manager geladene Tune vor dem flashen Ihres ECM, editieren. Das Power Vision ermöglicht Ihnen Grundeinstellungen an Ihren Tunes direkt im Gerät, ohne Nutzung eines Computers vorzunehmen. Die Tunes können zur umfangreicheren Modifikation mit der WinPV Software vom Power Vision heruntergeladen und bearbeitet werden.

EINE KOPIE DER ORIGINAL TUNE DATEI ODER EINE KOPIE DER AKTUELLEN TUNE DATEI LADEN

LOAD COPY

Das Power Vision ermöglicht Ihnen entweder eine **KOPIE DES ORIGINAL** Tunes oder eine **KOPIE DER AKTUELLEN** Tune Datei zu nutzen. Die **KOPIE DER ORIGINAL** Tune Datei ist eine Kopie des Tune, welches in Ihrem ECM vorhanden war, als das Power Vision das erste Mal mit Ihrem ECM „verheiratet“ wurde. Mit anderen Worten, es ist eine Kopie der Backupdatei, die im Power Vision generiert und abgespeichert wurde. Dies ist eine hervorragende Möglichkeit für alle, die mit der Art und Weise wie ihr Bike läuft zufrieden sind, aber auf ihr aktuelles Tune zugreifen wollen, um einige Änderungen vorzunehmen. Die **KOPIE DER AKTUELLEN** Tune Datei ist eine Kopie des **AKTUELLEN** Tune, welches in Ihr ECM geflashed wurde.

Folgen Sie den folgenden Schritten, um entweder eine Kopie des Original Tunes oder eine Kopie der aktuellen Tunes zu laden und in das ECM zu flashen:



• Wählen Sie **Program Vehicle**.



• Wählen Sie **Load Tune**.



• Wählen Sie **Load Copy**.



• Wählen Sie den Typ des Tunes, welches Sie kopieren wollen.

Sie können entweder "Load Copy of Current" oder "Copy of Original" in den Tune Manager wählen.

Hinweis: Sie können jedes in den Tune Manager geladene Tune, vor dem flashen Ihres ECM, editieren. Das Power Vision ermöglicht Ihnen Grundeinstellungen an Ihren Tunes direkt im Gerät, ohne Nutzung eines Computers vorzunehmen. Die Tunes können zur umfangreicheren Modifikation mit der WinPV Software vom Power Vision heruntergeladen und bearbeitet werden.



• Wählen Sie einen Slot zum speichern der "Copy of Original Tune" Datei.

Hinweis: Wenn sich bereits Daten in dem ausgewählten Slot befinden, werden diese überschrieben.

• Berühren Sie **Select**, um fortzufahren.



Das Tune ist nun bereit.

• Wählen Sie **Flash**, um dieses Tune in das ECM zu flashen.

Hinweis: Schalten Sie das Bike während des Flashprozesses nicht aus. Sobald der Vorgang beendet ist, werden Sie aufgefordert das Bike für 10 Sekunden auszuschalten.

• Wählen Sie **Edit**, um dieses Tune zu ändern.

• Wählen Sie **Exit**, um den Bildschirm ohne Änderungen zu verlassen.



VERFÜGBARES POWER VISION ZUBEHÖR

AUTOTUNE FÜR POWER VISION

Dieses neuartige Zubehör wurde ausschließlich zur Nutzung mit dem Dynojet Power Vision entwickelt. Das Auto Tune Modul alleine tunt Ihr Fahrzeug nicht. Es übermittelt präzise „Wideband Air Fuel Ratio“ (AFR) oder Lambdawerte an das Power Vision. Diese Daten sind entscheidend, um zu bestimmen wie fett oder mager ihr Fahrzeug läuft. Im Gegensatz zu den OEM Lambdasonden sind die im Auto Tune Kit enthaltenen Breitbandlambdasonden mit einem größeren Messbereich ausgestattet und erlauben daher ein akkurates Tuning in allen Lastzuständen Ihres Fahrzeuges.

Um das Optimum aus ihrem Auto Tune Kit herauszuholen können sie die Autotunefunktion im Power Vision aktivieren oder alternativ (bei stark modifizierten Motoren) die Logtuner Software nutzen um ein leistungsstarkes Tune zu erstellen. Tunen wie die Profis, mit präzisen Kraftstoff und Zündungseinstellungen, die mit wenigen Mausclicks auf Ihr Tune angewendet werden. Die Kits werden mit allem was Sie benötigen geliefert, inklusive einem Y-Adapter, um gleichzeitig Spannungsversorgung und Kommunikation zum Power Vision und dem Auto Tune Modul zu ermöglichen. Sie können ebenfalls Y-Adapter und die extralangen CAN-to-CAN Kabel gesondert erwerben, wenn Sie diese benötigen.



PRODUKT BESCHREIBUNG

PART

PRODUKT BESCHREIBUNG

PART

AUTOTUNE FÜR POWER VISION KITS

OPTIONALE KABEL

AUTOTUNE, HD-J1850	AT-110
AUTOTUNE, HD-J1850 mit o2 Einschweissgewinde	AT110b
AUTOTUNE, HD-CAN	AT-210
AUTOTUNE, HD-CAN mit o2 Einschweissgewinde	AT-210b

72" CAN to CAN Kabel	76950427
Y-ADAPTER, HD-J1850	76950388
Y-ADAPTER, HD-CAN	76950389

POWER VISION VISOR UND QUICK CLIP SYSTEM

Diese Option verbessert die Bildschirmsicht bei ungünstigen Lichtverhältnissen. Zur einfachen Demontage des Displays vom Bike wurde ein Schnellverschluss integriert. Das System wird aus ABS Kunststoff hergestellt. Um einen hochwertigen Look zu erzielen wird die Oberfläche der Blende mit einer schwarzen Chrombeschichtung versehen. Die eingelassenen "Nut Serts" ermöglichen die Montage des Systems, z.B. an einen Tech Mount Halter oder jegliche andere Halterungen mit AMP 4 Lochbefestigung.







!!!---WARNUNG---!!!
NUR FÜR RENNFahrZEUGE

Hinweis: Dieses Produkt ist nicht für die Nutzung auf Straßen oder in Fahrzeugen die bestimmte Schadstoffwerte einhalten müssen gedacht und es ist nicht legal es in Kraftfahrzeugen zu installieren oder zu nutzen, die auf öffentlichen Straßen im Staat Kalifornien oder anderen Staaten mit ähnlichen Schadstoff- oder Geräuschschutzgesetzen benutzt werden. Der Anwender vergewissert sich, dass das Produkt für seine oder ihre Bedürfnisse tauglich ist. Der Anwender trägt alle Risiken und haftet für Verstöße gegen die Regelungen und trägt alle anfallenden finanziellen Verpflichtungen, welche aufgrund von Fahrzeuginspektionen oder Schadstoffmessungen entstehen.